

# PLAN DE LECTURA DE CENTRO

EOI LEÓN



curso 2024-25



Enlace nuestra web:

[http://eoileon.centros.educa.jcyl.es/sitio/index.cgi?wid\\_seccion=22&wid\\_item=194](http://eoileon.centros.educa.jcyl.es/sitio/index.cgi?wid_seccion=22&wid_item=194)

## **ÍNDICE:**

<b>1. Justificación del Plan</b>	<b>pág. 3</b>
<b>2. Análisis de necesidades, evaluación inicial</b>	<b>pág.4</b>
<b>3. Diseño del Plan</b>	<b>pág.9</b>
<b>4. Ejecución del Plan</b>	<b>pág.16</b>
<b>5. Evaluación del Plan</b>	<b>pág. 17</b>

# 1. Justificación del Plan

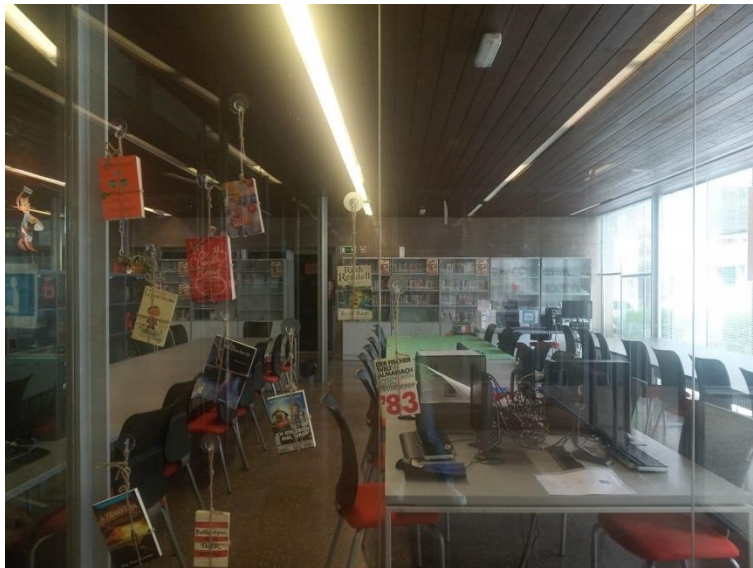
Desde hace ya varios años, nuestro centro viene realizando una serie de acciones cuyo eje principal es el fomento de la lectura como elemento relevante de mejora del aprendizaje de idiomas.

La lectura, es un eje vertebrador de nuestra enseñanza de idiomas, es la base de todo aprendizaje a lo largo de todos los años de estudio de un idioma.

En todos los ámbitos de nuestro centro se fomenta la lectura: dentro del aula, en todas las clases y fuera del aula con varias actividades extraescolares realizadas a nivel de centro, incluso a nivel global puesto que utilizamos webs internacionales de aprendizaje de idiomas.

Enlace a nuestra web:

Biblioteca: [http://eoileon.centros.educa.jcyl.es/sitio/index.cgi?wid\\_seccion=24](http://eoileon.centros.educa.jcyl.es/sitio/index.cgi?wid_seccion=24)



## 2. Análisis de necesidades, evaluación inicial:

- **El contexto sociocultural en el que está enmarcado el centro educativo.**

La sociedad que conforma el barrio donde se ubica la EOI, ampliando a los barrios adyacentes (La Chantría/La Lastra/ Hispánico/San Claudio/ San Francisco) es multicultural. El nivel de estudios, de formación académica, así como el nivel cultural son variados, por lo que las necesidades son diversas ya que las enseñanzas impartidas en la EOI abarcan, en realidad a la toda ciudad de León, inclusive al medio rural que se encuentra relativamente próximo a la ciudad.

- **Prácticas lectoras y escritoras del centro.**

Hasta ahora, dichas prácticas solamente se realizaban dentro del aula, en las distintas clases de los docentes en cada idioma. Las que se realizan fuera del aula, son a petición del profesor, por lo que el alumnado lo realiza en su tiempo libre, principalmente en su hogar (lectura de novelas, cómics, audiolibros, artículos de prensa en la web, ...).

- **Identificación de logros alcanzados y dificultades encontradas en dichas prácticas.**

La digitalización de nuestro catálogo de fondos bibliográficos se integró dentro del Plan de Formación TIC del centro. Dichos fondos se han ido integrando al programa informático ABIES.

Para ello, muchos profesores del centro se han formado en dicha digitalización. Hoy en día, contamos con una digitalización del 90% del fondo. En los próximos cursos se continuará con dicha actividad de digitalización de los fondos que falta por incorporar a la base de datos, así como las nuevas adquisiciones.

Se ha reacondicionado nuestro mobiliario y espacios dedicados a las estanterías con los fondos bibliográficos para dinamizar nuestra biblioteca y promover el fomento de la lectura.

En cuanto al préstamo de fondos, los profesores realizan una hora semanal de guardia de biblioteca para facilitar el préstamo a domicilio, el horario es amplio, aunque pretendemos instaurar el autopréstamo para que el alumnado pueda tomar prestado el material en cualquier momento. Nos gustaría poder contar con personal cualificado y experto de biblioteconomía para ampliar el horario de atención al préstamo y dinamizar nuestra biblioteca adecuadamente. Se ha dotado a la biblioteca con un lector de código de barras. Y, se ha incorporado la base de datos del alumnado a la base ABIES de fondos para digitalizar el préstamo.



HORAS	LUNES	MARTES	MIÉRCOLES	JUEVES
9.00- 9.55				
10.00- 10.55				
11.00- 11.55				
12.00-12.55				
13.00 - 13.55			13h a 13h30	13h a 13h30
15.00- 15.55				
16.00- 16.55				
17.00- 17.55				17h30/18h
18.00-18.55				
19.00- 19.55				
20.00-20.55				

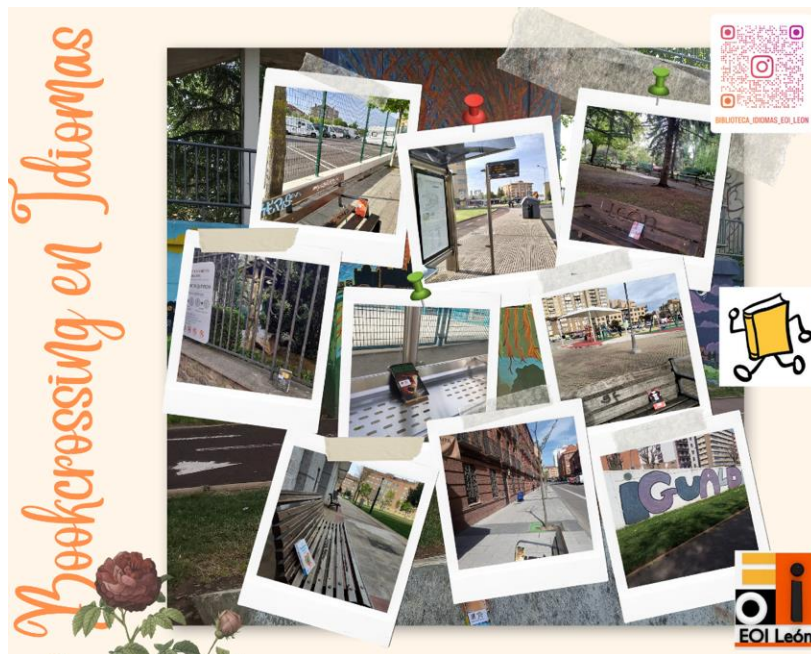
Curso 2024/25 - PRÉSTAMO - BIBLIOTECA  
EOI LEÓN

Nuestra biblioteca es digital puesto que ya cuenta con un ordenador de mesa para el profesorado (para realizar las consultas de fondos y catalogación en ABIES y 4 ordenadores de mesa a disposición de nuestro alumnado para realizar trabajos educativos, consultar internet o bien para acceder a webs educativas de aprendizaje de idiomas, por ejemplo: nuestra web, webs de idiomas o nuestra Aula de Aprendizaje Virtual. Por otro lado, pueden realizar trámites administrativos como la matrícula o consultas sobre su expediente.

Contamos también con wi-fi de acceso para el alumnado y profesorado, también contamos con enchufes por si el alumnado desea utilizar su propio material informático.

Durante el curso 2021/22/23, el profesorado, a través de un Seminario de Fomento a la lectura, ha realizado varias sesiones de formación e intercambio de buenas prácticas, se han expuestos distintas prácticas de clase donde el elemento fundamental es la lectura (*BookTube*, *Bookcrossing*, club de lectura,

taller de escritura creativa, la relación literatura y cine, lectura y teatro, recital de poesía, biblioteca de aula...). Desde entonces, la responsable de la biblioteca (Jefatura de Estudios Adjunta) forma en inicio de cada curso a los docentes de nueva incorporación tanto en préstamo como en catalogación en Abies y atiende a las dudas que puedan surgir a lo largo del curso.



Se fomenta también el préstamo de aula en todos los idiomas a través del docente.

Se realizan visitas guiadas en idiomas, en inicio del curso, para que nuestro alumnado descubra el fondo bibliográfico así como las instalaciones.

Para poder realizar actividades socio-educativas se ha dotado material de proyección, durante el curso 24/25 pretendemos mejorar para poder contar con actividades de fomento a la lectura a través de videoconferencias con el exterior.

- **Análisis de las metodologías empleadas en la enseñanza de la lectura y escritura.**

Se han adoptado en diferentes departamentos una serie de estrategias para fomentar la lectura dentro del aula y fuera de ella y, de esta manera, favorecer la adquisición de vocabulario entre otras destrezas de la lengua. Todos los departamentos didácticos han presentado diferentes propuestas de lecturas para cada nivel que servirán de base para el desarrollo de estrategias de comprensión lectora y faciliten el acceso a textos más complejos.

Al mismo tiempo se ha incluido una bibliografía recomendada en las bibliotecas de aula para animar a los alumnos a iniciar *motu proprio* su lectura y recomendación de libros y que sirva, igualmente, para fomentar una lectura más lingüística y/o académica de los mismos.

- **La frecuencia y tipos de uso de la biblioteca escolar.**

Actualmente, la biblioteca se utiliza diariamente por parte de nuestro alumnado como sala de lectura, para usar el material informático en caso de necesidad y para tomar prestado el material.

De ahora en adelante, la mejora a realizar es evaluar la frecuencia de uso de nuestra biblioteca, puesto que ya contamos con la digitalización de los fondos.

Como actividad educativa, por el momento se han realizado exposiciones para eventos educativos señalados, charlas socio-educativas y se ha celebrado el día de la Poesía y el día del Libro. Convendría mejorar en este



ámbito y convertir la biblioteca en un espacio de aprendizaje complementario al aula.

- **Recursos materiales y humanos. Situación de la biblioteca escolar y otros recursos.**

Actualmente contamos con aproximadamente 5500 fondos bibliográficos digitalizados en el programa ABIES.

19 profesores realizan 1 hora de permanencia en la biblioteca para gestionar el préstamo directo al alumnado y 10 docentes participan en la digitalización del material bibliográfico de nueva adquisición.

### 3.El diseño del Plan

- **Destinatarios:**

<b>DESTINATARIOS</b>	<b>OBJETIVOS DE LAS ACCIONES</b>
Alumnado:	Aprendizaje, capacitación y motivación.
Docentes:	Sensibilización y formación.

- **Objetivos generales del Plan:**
- Despertar, aumentar y consolidar el interés del alumnado por la lectura como elemento de disfrute personal a través de lecturas de distintos géneros y en los distintos idiomas objeto de aprendizaje

- Proporcionar y reforzar estrategias desde todas las competencias lingüísticas y comunicativas para que los estudiantes desarrollen habilidades de lectura, escritura y comunicación oral y se formen como sujetos capaces de desenvolverse con éxito en estancias en el extranjero.
- Facilitar al alumnado el aprendizaje de estrategias que permitan discriminar la información relevante e interpretar una variada tipología de textos, en diferentes soportes de lectura y escritura.
- Promover que el profesorado asocie la lectura, la escritura y la comunicación oral al desarrollo de las competencias.
- Transformar la biblioteca escolar en un verdadero centro de recursos, en diferentes soportes, para la enseñanza, el aprendizaje y el disfrute de la lectura.
- Lograr la implicación de toda la comunidad educativa en el interés por la lectura.
  
- **Objetivos específicos del Plan en nuestra EOI:**

Adecuar los objetivos generales a nuestras características de enseñanzas de idiomas a jóvenes adultos y adultos.

- Fomentar el hábito de lectura en cualquier tipo de soporte escrito en otro idioma extranjero (soporte físico y/o digital)
- Facilitar estrategias de aprendizaje de comprensión lectora y producción oral y escrita
- Facilitar conocimientos sobre aspectos culturales e interculturales a través de las lecturas
-

- **Acciones por realizar:**
  - Dinamizar un club de lectura en varios idiomas y niveles.
  - Mejorar espacio para el club de lectura.
  - Seguir realizando el *Bookcrossing* en distintos idiomas.
  - Retomar la actividad de *BookTube* en diferentes idiomas.
  - Seguir con la biblioteca de aula en docentes que así lo deseen.
  - Renovar la estantería de “novedades”, para dar a conocer el material de nueva adquisición o mostrar eventos relevantes.
  - Realizar exposiciones en días de especial relevancia (por ejemplo, Día del Libro...).
  - Organizar talleres o charlas-conferencias.
  - Publicitar las distintas acciones (web y redes sociales del centro, cartelera, reuniones de profesores).
  - Difundir recomendaciones de lectura a través de las redes
  - Fomentar la lectura a través de herramientas digitales
  - Impulsar los clubes de lectura dentro del aula
  
- **Competencias desarrolladas:**

Las competencias básicas están definidas en el currículo. En nuestro plan, nos centraremos en las siguientes:

- Comunicación lingüística.
- Competencia digital.
- Aprender a aprender.
- Competencias sociales y cívicas.
- Conciencia y expresiones culturales.

Para mayor referencia siga el siguiente enlace:

<https://www.educa.jcyl.es/educacyl/cm/gallery/planlectura/5.3-2.html>

- **Estructuras organizativas (equipos de gestión):**
  - La dirección y coordinación del plan: Jefa de Estudios Adjunta
  - Las acciones de comunicación y difusión asociadas al plan: Jefa de Estudios Adjunta, Jefa de Departamento Extraescolares y Coordinadora TIC del centro
  - La preparación de materiales, coordinación de equipos o ejecución de actividades concretas: jefa de Estudios Adjunta, jefa de Departamento Extraescolares, jefes de Departamentos de cada idioma, Coordinadores y demás docentes interesados en participar
  
  - Actividades dirigidas al profesorado

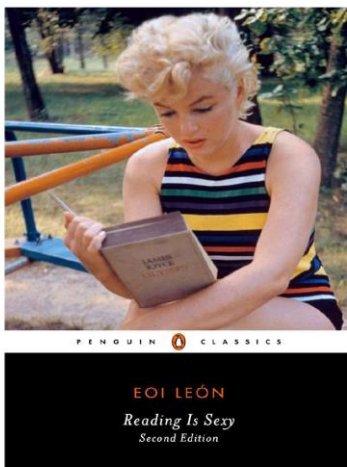
La jefa de Estudios Adjunta organizará sesiones de formación (presencial) al inicio de curso para todo el profesorado que desee participar en dicho plan.

Se ha habilitado un espacio de “colección efímera” con donaciones de libros por parte de docentes del centro, se pretende ampliar dicho espacio.

- Actividades dirigidas al alumnado.

Los distintos equipos docentes que participen en el Plan se encargarán de organizar las distintas actividades a realizar en coordinación con la jefa de Estudios Adjunta, jefa de Actividades Extraescolares y coordinadora de idiomas. Dichas actividades serán las siguientes:

- Club de lectura: en varios idiomas y niveles:



## Join the Club!

School Library - October 23 - 6.30pm  
(C2.1, C1, B2.2)

- Mejorar espacio para club de lectura.
- *Bookcrossing* en idiomas.
- *BookTube* en idiomas.
- Biblioteca de aula.
- Renovar estantería de material de nueva adquisición o con un evento relevante.
- Realizar exposiciones en días de especial relevancia (por ejemplo, Día del Libro...).
- Organizar talleres o charlas-conferencias.
- Acondicionar un espacio para la incorporación de nuevo material del idioma CHINO

- Publicitar las distintas acciones (web y redes sociales del centro, cartelería, reuniones de profesores).



- o Plan de comunicación para informar a los destinatarios y colaboradores de la puesta en marcha y el desarrollo del Plan de Lectura del Centro.

Se informará en el claustro de profesores al inicio del curso académico y posteriormente al alumnado a través de múltiples canales de difusión (en clase, cartelería en el centro, web y redes sociales del centro, plataforma TEAMS (canal específico Biblioteca y radio), correo).

- o La Biblioteca escolar y su utilización como centro de recursos para el aprendizaje de toda la comunidad educativa.

Al inicio de cada curso escolar, la Jefa de Estudios Adjunta elaborará un calendario sobre el horario de préstamo, no obstante, la sala de lectura de la Biblioteca, así como los recursos informáticos estarán abiertos a lo largo de

todo el día, según el horario de apertura del centro y son accesibles al alumnado de forma continuada.

Durante el curso 22/23 se ha impulsado la conexión de los coordinadores de las bibliotecas de las EOI de Castilla y León, se ha creado un grupo de comunicación a través de Whatsapp, un equipo de trabajo en Teams. En ello, intercambiamos buenas prácticas sobre el uso de las bibliotecas en idiomas, las actividades de fomento a la lectura en cada centro y en 2023 se ha realizado una actividad en común: Bookcrossing por nuestras ciudades: <https://padlet.com/eliabegue/d-a-del-libro-en-idiomas-abril-23-yqbnufievs9lvrl9>

En abril del 2024, para el día del Libro se han hecho concursos de “BookFace” en torno a caratulas de libros, publicado en las redes.

En este ámbito colaborativo este curso también se llevará a cabo una actividad en común para el día del libro, en abril del 2025.

- Recursos necesarios para la puesta a punto de las infraestructuras necesarias y preparar las actividades planificadas, y presupuesto económico del plan.

Presupuesto aproximado para la realización del plan:

- Adquisición de nuevos materiales bibliográficos para todos los idiomas: 600 euros.
- Acondicionar el espacio del Club de Lectura, mobiliario y decoración de espacios: 400 euros.
- Ponencias externas-charlas-talleres: 400 euros.

- Material fungible, cartelería: 100 euros.
- Calendario para cada una de las acciones previstas del plan:
  - Club de lectura: 1 sesión al trimestre por cada nivel (1 sesión para nivel A, 1 sesión nivel B y otra sesión nivel C) y en cada idioma, es decir 3 sesiones anuales en cada nivel y cada idioma.
  - *Bookcrossing*: como mínimo 2 sesiones por año: 1 con el motivo de celebración de un día señalado y otra sesión con el motivo de la celebración del Día del Libro (abril 2025).
  - *BookTube*: al menos 1 anual
  - Biblioteca de aula: a lo largo del curso escolar, de octubre a mayo.
  - Talleres y Charlas: al menos 1 anual con el motivo de un día señalado (premio literario, día de la Poesía).

## 4. Ejecución del Plan

Se realizará de acuerdo con los parámetros establecidos en la fase de diseño previa, y consistirá en lo siguiente:

- Poner al día los recursos a utilizar para el desarrollo del plan: organizar la infraestructura de la biblioteca escolar, seleccionar fondos, implantar los canales de difusión, establecer las estructuras organizativas de profesores y alumnos.



- Llevar a cabo el esquema de acciones previsto, siguiendo la temporalización establecida en el calendario del Plan de Lectura de centro:
  - detallar el diseño de las actividades.
  - elaborar los materiales adicionales necesarios.
  - ponerlos en práctica.
- Coordinar y supervisar el desarrollo del plan, para:
  - garantizar su adecuación a lo establecido en el diseño.
  - detectar carencias o nuevas necesidades y definir el modo de cubrirlas.
  - identificar aspectos de mal funcionamiento y aplicar las soluciones que cada uno de ellos precise.

## 5. Evaluación del Plan

La Jefa de Estudios Adjunta coordinará el Plan de lectura habilitando procedimientos de evaluación continua que, apoyados en la realización periódica de sesiones de seguimiento con los demás miembros que participen en él, permitan una gestión permanente y eficaz del plan.

No obstante, al final de cada curso escolar realizará una evaluación general, que recoja las observaciones y conclusiones obtenidas en las sesiones de seguimiento periódicas y confronte los resultados obtenidos con los objetivos planteados. Los resultados de esta evaluación global podrán conducir, en su caso, a revisar algunos de los apartados del plan y reenfoarlos para el curso siguiente.



## Reconocimientos institucionales: LeoTIC

Reconocimientos



## Memoria Plan de Lectura:

[PLAN DE LECTURA EOI LEON curso 23 24 \(1\).pdf](#)

Plan de Lectura- EOI León- curso 24/25